

Извещение

о проведении аукциона на право заключения договора пользования рыбоводным участком, расположенным на территории Челябинской области, для осуществления аквакультуры (рыбоводства) № 29

1. Предмет аукциона – право на заключение договора пользования рыбоводным участком для осуществления аквакультуры (рыбоводства).

2. Аукцион проводится на основании приказа Нижнеобского территориального управления Росрыболовства от «09» июля 2024 г. № 153-П.

3. Организатор аукциона – Нижнеобское территориальное управление Росрыболовства.

Место нахождения – 30 лет Победы 52, Тюмень.

Контактное лицо – Погурская Вероника Олеговна.

Адрес электронной почты – vbr@tmn.fish.gov.ru.

Телефон: 8 (3452) 33-55-62, 8 919 955 6203.

4. Аукцион является открытым и проводится в отношении 7 (семи) рыбоводных участков.

Количество лотов – 7 (семь).

5. Сведения о рыбоводных участках:

ЛОТ № 1-Ч. Рыбоводный участок – озеро Большое Пресное.

Предмет аукциона – право на заключение договора пользования рыбоводным участком для осуществления аквакультуры (рыбоводства).

Границы рыбоводного участка сформированы последовательным соединением точек, указанных в географических координатах: от т. 1 до т. 2 по береговой линии; от т. 2 до т. 3 по береговой линии; от т. 3 до т. 1 по береговой линии:

т.1 55°05'24" с.ш. 62°04'46" в.д.;

т.2 55°04'58" с.ш. 62°04'35" в.д.;

т.3 55°05'18" с.ш. 62°04'15" в.д.

Местоположение – Красноармейский муниципальный район Челябинской области.

Площадь – 45,0 га.

Вид водопользования – совместное.

Вид товарной аквакультуры (товарного рыбоводства) – пастбищная аквакультура.

Начальная цена лота – 36 000 руб.

Шаг аукциона – 1 800 руб.

Размер задатка – 32 400 руб.

Предмет договора – предоставление в пользование рыбоводного участка, расположенного на территории Челябинской области для осуществления пастбищной аквакультуры.

Срок договора – 25 лет.

В границах рыбоводного участка аквакультура может осуществляться как в отношении одного, так и нескольких видов объектов аквакультуры.

Минимальный ежегодный объем подлежащих выпуску в водный объект в границах рыбоводного участка объектов аквакультуры, выращиваемых при осуществлении пастбищной аквакультуры (далее – минимальный ежегодный объем выпуска объектов пастбищной аквакультуры), не устанавливается.

Минимальный ежегодный объем объектов аквакультуры, выращиваемых при осуществлении пастбищной аквакультуры, подлежащих изъятию из водного объекта в границах рыбоводного участка (минимальный ежегодный объем изъятия объектов пастбищной аквакультуры):

1,125 т/год.

Минимальный ежегодный объем подлежащих разведению и (или) содержанию, выращиванию объектов пастбищной аквакультуры исходя из величины минимального ежегодного объема изъятия объектов пастбищной аквакультуры и продолжительности периода (цикла) выращивания – не более 4-х лет, определен исходя из следующих соотношений:

а) с даты заключения договора пользования рыбоводным участком и с момента выпуска объектов аквакультуры в водный объект в границах рыбоводного участка (но не позднее одного года с даты заключения договора пользования рыбоводным участком) или с момента заполнения водных объектов, образованных на водотоках и водоемах, в том числе с временным сосредоточением вод гидротехническими сооружениями, при завершении их оздоровления и повышения их рыбопродуктивности (летования) или окончания дезинфекционного режима (режима парования) до половины первого периода (цикла) выращивания минимальный ежегодный объем выращивания объектов аквакультуры принимается равным нулю,

б) со второй половины первого периода (цикла) выращивания до конца первого периода (цикла) выращивания минимальный ежегодный объем выращивания объектов аквакультуры принимается равным 50 % от минимального ежегодного объема изъятия объектов пастбищной аквакультуры,

в) с начала второго периода (цикла) выращивания до окончания действия договора пользования рыбоводным участком минимальный ежегодный объем выращивания объектов аквакультуры принимается равным 100 % от минимального ежегодного объема изъятия объектов пастбищной аквакультуры.

Ограничения, связанные с использованием рыбоводного участка – устанавливаются в соответствии с законодательством Российской Федерации.

Схема рыбоводного участка с указанием границ – приложение № 1 к извещению о проведении аукциона.

ЛОТ № 2-Ч. Рыбоводный участок – озеро Ускуль.

Предмет аукциона – право на заключение договора пользования рыбоводным участком для осуществления аквакультуры (рыбоводства).

Границы рыбоводного участка сформированы последовательным соединением точек, указанных в географических координатах: от т. 1 до т. 2 по береговой линии; от т. 2 до т. 3 по береговой линии; от т. 3 до т. 1 по береговой линии:

т.1 54°35'44" с.ш. 61°45'08" в.д.;

т.2 54°35'25" с.ш. 61°45'32" в.д.;

т.3 54°35'20" с.ш. 61°45'04" в.д.

Местоположение – Еткульский муниципальный район Челябинской области.

Площадь – 60,0 га.

Вид водопользования – совместное.

Вид товарной аквакультуры (товарного рыбоводства) – пастбищная аквакультура.

Шаг аукциона – 2 400 руб.

Размер задатка – 43 200 руб.

Предмет договора – предоставление в пользование рыбоводного участка, расположенного на территории Челябинской области для осуществления пастбищной аквакультуры.

Срок договора – 25 лет.

В границах рыбоводного участка аквакультура может осуществляться как в отношении одного, так и нескольких видов объектов аквакультуры.

Минимальный ежегодный объем подлежащих выпуску в водный объект в границах рыбоводного участка объектов аквакультуры, выращиваемых при осуществлении пастбищной аквакультуры (далее – минимальный ежегодный объем выпуска объектов пастбищной аквакультуры), не устанавливается.

Минимальный ежегодный объем объектов аквакультуры, выращиваемых при осуществлении пастбищной аквакультуры, подлежащих изъятию из водного объекта в границах рыбоводного участка (минимальный ежегодный объем изъятия объектов пастбищной аквакультуры):

1,5 т/год.

Минимальный ежегодный объем подлежащих разведению и (или) содержанию, выращиванию объектов пастбищной аквакультуры исходя из величины минимального ежегодного объема изъятия объектов пастбищной аквакультуры и продолжительности периода (цикла) выращивания – не более 4-х лет, определен исходя из следующих соотношений:

а) с даты заключения договора пользования рыбоводным участком и с момента выпуска объектов аквакультуры в водный объект в границах рыбоводного участка (но не позднее одного года с даты заключения договора пользования рыбоводным участком) или с момента заполнения водных объектов, образованных на водотоках и водоемах, в том числе с временным сосредоточением вод гидротехническими сооружениями, при завершении их оздоровления и повышения их рыбопродуктивности (летования) или окончания дезинфекционного режима (режима парования) до половины первого периода (цикла) выращивания минимальный ежегодный объем выращивания объектов аквакультуры принимается равным нулю,

б) со второй половины первого периода (цикла) выращивания до конца первого периода (цикла) выращивания минимальный ежегодный объем выращивания объектов аквакультуры принимается равным 50 % от минимального ежегодного объема изъятия объектов пастбищной аквакультуры,

в) с начала второго периода (цикла) выращивания до окончания действия договора пользования рыбоводным участком минимальный ежегодный объем выращивания объектов аквакультуры принимается равным 100 % от минимального ежегодного объема изъятия объектов пастбищной аквакультуры.

Ограничения, связанные с использованием рыбоводного участка – устанавливаются в соответствии с законодательством Российской Федерации.

Схема рыбоводного участка с указанием границ – приложение № 2 к извещению о проведении аукциона.

ЛОТ № 3-Ч. Рыбоводный участок – озеро Ипоково.

Предмет аукциона – право на заключение договора пользования рыбоводным участком для осуществления аквакультуры (рыбоводства).

Границы рыбоводного участка сформированы последовательным соединением точек, указанных в географических координатах: от т. 1 до т. 2 по береговой линии; от т. 2 до т. 3 по береговой линии; от т. 3 до т. 1 по береговой линии:

т.1 54°23'38" с.ш. 61°30'00" в.д.;

т.2 54°23'28" с.ш. 61°30'11" в.д.;

т.3 54°23'22" с.ш. 61°29'55" в.д.

Местоположение – Увельский муниципальный район Челябинской области.

Площадь – 15,0 га.

Вид водопользования – совместное.

Вид товарной аквакультуры (товарного рыбоводства) – пастбищная аквакультура.

Начальная цена лота – 12 000 руб.

Шаг аукциона – 600 руб.

Размер задатка – 10 800 руб.

Предмет договора – предоставление в пользование рыбоводного участка, расположенного на территории Челябинской области для осуществления пастбищной аквакультуры.

Срок договора – 25 лет.

В границах рыбоводного участка аквакультура может осуществляться как в отношении одного, так и нескольких видов объектов аквакультуры.

Минимальный ежегодный объем подлежащих выпуску в водный объект в границах рыбоводного участка объектов аквакультуры, выращиваемых при осуществлении пастбищной аквакультуры (далее – минимальный ежегодный объем выпуска объектов пастбищной аквакультуры), не устанавливается.

Минимальный ежегодный объем объектов аквакультуры, выращиваемых при осуществлении пастбищной аквакультуры, подлежащих изъятию из водного объекта в границах рыбоводного участка (минимальный ежегодный объем изъятия объектов пастбищной аквакультуры):

0,375 т/год.

Минимальный ежегодный объем подлежащих разведению и (или) содержанию, выращиванию объектов пастбищной аквакультуры исходя из величины минимального ежегодного объема изъятия объектов пастбищной аквакультуры и продолжительности периода (цикла) выращивания – не более 4-х лет, определен исходя из следующих соотношений:

а) с даты заключения договора пользования рыбоводным участком и с момента выпуска объектов аквакультуры в водный объект в границах рыбоводного участка (но не позднее одного года с даты заключения договора пользования рыбоводным участком) или с момента заполнения водных объектов, образованных на водотоках и водоемах, в том числе с временным сосредоточением вод гидротехническими сооружениями, при завершении их оздоровления и повышения их рыбопродуктивности (летования) или окончания дезинфекционного режима (режима парования) до половины первого периода (цикла) выращивания минимальный ежегодный объем выращивания объектов аквакультуры принимается равным нулю,

б) со второй половины первого периода (цикла) выращивания до конца первого периода (цикла) выращивания минимальный ежегодный объем выращивания объектов аквакультуры принимается равным 50 % от минимального ежегодного объема изъятия объектов пастбищной аквакультуры,

в) с начала второго периода (цикла) выращивания до окончания действия договора пользования рыбоводным участком минимальный ежегодный объем выращивания объектов аквакультуры принимается равным 100 % от минимального ежегодного объема изъятия объектов пастбищной аквакультуры.

Ограничения, связанные с использованием рыбоводного участка – устанавливаются в соответствии с законодательством Российской Федерации.

Схема рыбоводного участка с указанием границ – приложение № 3 к извещению о проведении аукциона.

ЛОТ № 4-Ч. Рыбоводный участок – озеро Козловское.

Предмет аукциона – право на заключение договора пользования рыбоводным участком для осуществления аквакультуры (рыбоводства).

Границы рыбоводного участка сформированы последовательным соединением точек, указанных в географических координатах: от т. 1 до т. 2 по береговой линии; от т. 2 до т. 3 по береговой линии; от т. 3 до т. 1 по береговой линии:

т.1 54°24'00" с.ш. 61°35'45" в.д.;

т.2 54°24'01" с.ш. 61°36'04" в.д.;

т.3 54°23'44" с.ш. 61°35'53" в.д.

Местоположение – Троицкий муниципальный район Челябинской области.

Площадь – 32,0 га.

Вид водопользования – совместное.

Вид товарной аквакультуры (товарного рыбоводства) – пастбищная аквакультура.

Начальная цена лота – 25 600 руб.

Шаг аукциона – 1 280 руб.

Размер задатка – 23 040 руб.

Предмет договора – предоставление в пользование рыбоводного участка, расположенного на территории Челябинской области для осуществления пастбищной аквакультуры.

Срок договора – 25 лет.

В границах рыбоводного участка аквакультура может осуществляться как в отношении одного, так и нескольких видов объектов аквакультуры.

Минимальный ежегодный объем подлежащих выпуску в водный объект в границах рыбоводного участка объектов аквакультуры, выращиваемых при осуществлении пастбищной аквакультуры (далее – минимальный ежегодный объем выпуска объектов пастбищной аквакультуры), не устанавливается.

Минимальный ежегодный объем объектов аквакультуры, выращиваемых при осуществлении пастбищной аквакультуры, подлежащих изъятию из водного объекта в границах рыбоводного участка (минимальный ежегодный объем изъятия объектов пастбищной аквакультуры):

0,8 т/год.

Минимальный ежегодный объем подлежащих разведению и (или) содержанию, выращиванию объектов пастбищной аквакультуры исходя из величины минимального ежегодного объема изъятия объектов пастбищной аквакультуры и продолжительности периода (цикла) выращивания – не более 4-х лет, определен исходя из следующих соотношений:

а) с даты заключения договора пользования рыбоводным участком и с момента выпуска объектов аквакультуры в водный объект в границах рыбоводного участка (но не позднее одного года с даты заключения договора пользования рыбоводным участком) или с момента заполнения водных объектов, образованных на водотоках и водоемах, в том числе с временным сосредоточением вод гидротехническими сооружениями, при завершении их оздоровления и повышения их рыбопродуктивности (летования) или окончания дезинфекционного режима (режима парования) до половины первого периода (цикла) выращивания минимальный ежегодный объем выращивания объектов аквакультуры принимается равным нулю,

б) со второй половины первого периода (цикла) выращивания до конца первого периода (цикла) выращивания минимальный ежегодный объем выращивания объектов аквакультуры принимается равным 50 % от минимального ежегодного объема изъятия объектов пастбищной аквакультуры,

в) с начала второго периода (цикла) выращивания до окончания действия договора пользования рыбоводным участком минимальный ежегодный объем выращивания объектов аквакультуры принимается равным 100 % от минимального ежегодного объема изъятия объектов пастбищной аквакультуры.

Ограничения, связанные с использованием рыбоводного участка – устанавливаются в соответствии с законодательством Российской Федерации.

Схема рыбоводного участка с указанием границ – приложение № 4 к извещению о проведении аукциона.

ЛОТ № 5-Ч. Рыбоводный участок – озеро Маслянское.

Предмет аукциона – право на заключение договора пользования рыбоводным участком для осуществления аквакультуры (рыбоводства).

Границы рыбоводного участка сформированы последовательным соединением точек, указанных в географических координатах: от т. 1 до т. 2 по береговой линии; от т. 2 до т. 3 по береговой линии; от т. 3 до т. 1 по береговой линии:

т.1 54°24'15" с.ш. 61°39'21" в.д.;

т.2 54°23'54" с.ш. 61°39'31" в.д.;

т.3 54°23'54" с.ш. 61°39'03" в.д.

Местоположение – Троицкий муниципальный район Челябинской области.

Площадь – 28,0 га.

Вид водопользования – совместное.

Вид товарной аквакультуры (товарного рыбоводства) – пастбищная аквакультура.

Начальная цена лота – 22 400 руб.

Шаг аукциона – 1 120 руб.

Размер задатка – 20 160 руб.

Предмет договора – предоставление в пользование рыбоводного участка, расположенного на территории Челябинской области для осуществления пастбищной аквакультуры.

Срок договора – 25 лет.

В границах рыбоводного участка аквакультура может осуществляться как в отношении одного, так и нескольких видов объектов аквакультуры.

Минимальный ежегодный объем подлежащих выпуску в водный объект в границах рыбоводного участка объектов аквакультуры, выращиваемых при осуществлении пастбищной аквакультуры (далее – минимальный ежегодный объем выпуска объектов пастбищной аквакультуры), не устанавливается.

Минимальный ежегодный объем объектов аквакультуры, выращиваемых при осуществлении пастбищной аквакультуры, подлежащих изъятию из водного объекта в границах рыбоводного участка (минимальный ежегодный объем изъятия объектов пастбищной аквакультуры):

0,7 т/год.

Минимальный ежегодный объем подлежащих разведению и (или) содержанию, выращиванию объектов пастбищной аквакультуры исходя из величины минимального ежегодного объема изъятия объектов пастбищной аквакультуры и продолжительности периода (цикла) выращивания – не более 4-х лет, определен исходя из следующих соотношений:

а) с даты заключения договора пользования рыбоводным участком и с момента выпуска объектов аквакультуры в водный объект в границах рыбоводного участка (но не позднее одного года с даты заключения договора пользования рыбоводным участком) или с момента заполнения водных объектов, образованных на водотоках и водоемах, в том числе с временным сосредоточением вод гидротехническими

сооружениями, при завершении их оздоровления и повышения их рыбопродуктивности (летования) или окончания дезинфекционного режима (режима парования) до половины первого периода (цикла) выращивания минимальный ежегодный объем выращивания объектов аквакультуры принимается равным нулю,

б) со второй половины первого периода (цикла) выращивания до конца первого периода (цикла) выращивания минимальный ежегодный объем выращивания объектов аквакультуры принимается равным 50 % от минимального ежегодного объема изъятия объектов пастбищной аквакультуры,

в) с начала второго периода (цикла) выращивания до окончания действия договора пользования рыбоводным участком минимальный ежегодный объем выращивания объектов аквакультуры принимается равным 100 % от минимального ежегодного объема изъятия объектов пастбищной аквакультуры.

Ограничения, связанные с использованием рыбоводного участка – устанавливаются в соответствии с законодательством Российской Федерации.

Схема рыбоводного участка с указанием границ – приложение № 5 к извещению о проведении аукциона.

ЛОТ № 6-Ч. Рыбоводный участок – озеро Мариничево.

Предмет аукциона – право на заключение договора пользования рыбоводным участком для осуществления аквакультуры (рыбоводства).

Границы рыбоводного участка сформированы последовательным соединением точек, указанных в географических координатах: от т. 1 до т. 2 по береговой линии; от т. 2 до т. 3 по береговой линии; от т. 3 до т. 1 по береговой линии:

т.1 54°24'35" с.ш. 61°24'30" в.д.;

т.2 54°24'26" с.ш. 61°24'56" в.д.;

т.3 54°24'26" с.ш. 61°24'23" в.д.

Местоположение – Увельский муниципальный район Челябинской области.

Площадь – 40,0 га.

Вид водопользования – совместное.

Вид товарной аквакультуры (товарного рыбоводства) – пастбищная аквакультура.

Начальная цена лота – 32 000 руб.

Шаг аукциона – 1 600 руб.

Размер задатка – 28 800 руб.

Предмет договора – предоставление в пользование рыбоводного участка, расположенного на территории Челябинской области для осуществления пастбищной аквакультуры.

Срок договора – 25 лет.

В границах рыбоводного участка аквакультура может осуществляться как в отношении одного, так и нескольких видов объектов аквакультуры.

Минимальный ежегодный объем подлежащих выпуску в водный объект в границах рыбоводного участка объектов аквакультуры, выращиваемых при осуществлении пастбищной аквакультуры (далее – минимальный ежегодный объем выпуска объектов пастбищной аквакультуры), не устанавливается.

Минимальный ежегодный объем объектов аквакультуры, выращиваемых при осуществлении пастбищной аквакультуры, подлежащих изъятию из водного объекта в границах рыбоводного участка (минимальный ежегодный объем изъятия объектов пастбищной аквакультуры):

1,0 т/год.

Минимальный ежегодный объем подлежащих разведению и (или) содержанию, выращиванию объектов пастбищной аквакультуры исходя из величины минимального

ежегодного объема изъятия объектов пастбищной аквакультуры и продолжительности периода (цикла) выращивания – не более 4-х лет, определен исходя из следующих соотношений:

а) с даты заключения договора пользования рыбоводным участком и с момента выпуска объектов аквакультуры в водный объект в границах рыбоводного участка (но не позднее одного года с даты заключения договора пользования рыбоводным участком) или с момента заполнения водных объектов, образованных на водотоках и водоемах, в том числе с временным сосредоточением вод гидротехническими сооружениями, при завершении их оздоровления и повышения их рыбопродуктивности (летования) или окончания дезинфекционного режима (режима парования) до половины первого периода (цикла) выращивания минимальный ежегодный объем выращивания объектов аквакультуры принимается равным нулю,

б) со второй половины первого периода (цикла) выращивания до конца первого периода (цикла) выращивания минимальный ежегодный объем выращивания объектов аквакультуры принимается равным 50 % от минимального ежегодного объема изъятия объектов пастбищной аквакультуры,

в) с начала второго периода (цикла) выращивания до окончания действия договора пользования рыбоводным участком минимальный ежегодный объем выращивания объектов аквакультуры принимается равным 100 % от минимального ежегодного объема изъятия объектов пастбищной аквакультуры.

Ограничения, связанные с использованием рыбоводного участка – устанавливаются в соответствии с законодательством Российской Федерации.

Схема рыбоводного участка с указанием границ – приложение № 6 к извещению о проведении аукциона.

ЛОТ № 7-Ч. Рыбоводный участок – озеро Бектыш.

Предмет аукциона – право на заключение договора пользования рыбоводным участком для осуществления аквакультуры (рыбоводства).

Границы рыбоводного участка сформированы последовательным соединением точек, указанных в географических координатах: от т. 1 до т. 2 прямой линией по акватории водного объекта; от т. 2 до т. 3 по береговой линии; от т. 3 до т. 1 по береговой линии:

т.1 54°51'13.9" с.ш. 61°27'25.3" в.д.;

т.2 54°51'26.5" с.ш. 61°26'59.9" в.д.;

т.3 54°52'12.4" с.ш. 61°28'14.2" в.д.

Местоположение – Еткульский муниципальный район Челябинской области.

Площадь – 280,0 га.

Вид водопользования – совместное.

Вид товарной аквакультуры (товарного рыбоводства) – пастбищная аквакультура.

Начальная цена лота – 224 000 руб.

Шаг аукциона – 11 200 руб.

Размер задатка – 201 600 руб.

Предмет договора – предоставление в пользование рыбоводного участка, расположенного на территории Челябинской области для осуществления пастбищной аквакультуры.

Срок договора – 25 лет.

В границах рыбоводного участка аквакультура может осуществляться как в отношении одного, так и нескольких видов объектов аквакультуры.

Минимальный ежегодный объем подлежащих выпуску в водный объект в границах рыбоводного участка объектов аквакультуры, выращиваемых при осуществлении

пастбищной аквакультуры (далее – минимальный ежегодный объем выпуска объектов пастбищной аквакультуры), не устанавливается.

Минимальный ежегодный объем объектов аквакультуры, выращиваемых при осуществлении пастбищной аквакультуры, подлежащих изъятию из водного объекта в границах рыбоводного участка (минимальный ежегодный объем изъятия объектов пастбищной аквакультуры):

7,0 т/год.

Минимальный ежегодный объем подлежащих разведению и (или) содержанию, выращиванию объектов пастбищной аквакультуры исходя из величины минимального ежегодного объема изъятия объектов пастбищной аквакультуры и продолжительности периода (цикла) выращивания – не более 4-х лет, определен исходя из следующих соотношений:

а) с даты заключения договора пользования рыбоводным участком и с момента выпуска объектов аквакультуры в водный объект в границах рыбоводного участка (но не позднее одного года с даты заключения договора пользования рыбоводным участком) или с момента заполнения водных объектов, образованных на водотоках и водоемах, в том числе с временным сосредоточением вод гидротехническими сооружениями, при завершении их оздоровления и повышения их рыбопродуктивности (летования) или окончания дезинфекционного режима (режима парования) до половины первого периода (цикла) выращивания минимальный ежегодный объем выращивания объектов аквакультуры принимается равным нулю,

б) со второй половины первого периода (цикла) выращивания до конца первого периода (цикла) выращивания минимальный ежегодный объем выращивания объектов аквакультуры принимается равным 50 % от минимального ежегодного объема изъятия объектов пастбищной аквакультуры,

в) с начала второго периода (цикла) выращивания до окончания действия договора пользования рыбоводным участком минимальный ежегодный объем выращивания объектов аквакультуры принимается равным 100 % от минимального ежегодного объема изъятия объектов пастбищной аквакультуры.

Ограничения, связанные с использованием рыбоводного участка – устанавливаются в соответствии с законодательством Российской Федерации.

Схема рыбоводного участка с указанием границ – приложение № 7 к извещению о проведении аукциона.

6. Реквизиты для перечисления заявителями задатка.

Заявители перечисляют в качестве задатка, в соответствии с извещением о проведении аукциона и документацией об аукционе, денежные средства в валюте Российской Федерации до момента подачи заявки по следующим реквизитам:

Получатель: УФК по Тюменской области (Нижнеобское территориальное управление ФАР, л/с 05671873980)

ИНН получателя 7203191674

КПП получателя 720301001

Банк получателя: Отделение Тюмень / УФК по Тюменской области, г. Тюмень

к/счет 40102810945370000060

р/счет 03212643000000016700

БИК банка 017102101

ОКТМО 71701000

КБК 0

Код 0003

В «Назначение платежа» указывается: заявитель, ИНН заявителя, КПП заявителя (при наличии). Задаток для участия в аукционе на право заключения договора пользования рыбоводным участком по лоту № _____-Ч.

Размер средств, вносимых в качестве задатка, определен в размере 90% (процентов) начальной цены предмета аукциона (п. 1.2. документации об аукционе).

Документ, подтверждающий внесение заявителем задатка, прилагается к заявке об участии в аукционе.

Заявителю, подавшему заявку об участии в аукционе и не допущенному к участию в аукционе, организатор аукциона возвращает внесенный задаток в течение 5 рабочих дней со дня подписания протокола рассмотрения заявок об участии в аукционе.

Участникам, не победившим в аукционе, организатор аукциона возвращает задаток в течение 5 рабочих дней со дня подписания протокола аукциона.

7. Организатор аукциона перечисляет в федеральный бюджет задаток победителя аукциона в течение 3 рабочих дней со дня подписания протокола аукциона и доплату (разница между задатком и окончательной стоимостью предмета аукциона) победителя аукциона в течение 3 рабочих дней со дня ее поступления на счет по следующим реквизитам:

Получатель: УФК по Тюменской области (Нижнеобское территориальное управление ФАР, л/с 04671873980)

ИНН получателя 7203191674

КПП получателя 720301001

Банк получателя: Отделение Тюмень / УФК по Тюменской области, г. Тюмень

БИК банка 017102101

к/счет 40102810945370000060

р/счет 03100643000000016700

ОКТМО 71701000

КБК 076 1 12 060 30 01 6000 120.

8. Документация об аукционе представляется организатором аукциона в течение 2-х рабочих дней со дня получения письменного заявления или заявления в электронной форме.

Плата за предоставление документации об аукционе не взимается.

Документация об аукционе представляется исходя из указанного в заявлении способа получения заинтересованного лица: на бумажном носителе – в форме бумажного документа, на электронный адрес – в форме электронного документа.

Представление документации об аукционе до размещения на официальном сайте извещения о проведении аукциона не допускается.

9. Документация об аукционе размещена на официальном сайте Российской Федерации для размещения информации о проведении торгов www.torgi.gov.ru одновременно с извещением о проведении аукциона, а также на официальном сайте организатора аукциона www.noturfish.ru. Указанная документация об аукционе доступна для ознакомления без взимания платы.

10. Заявки об участии в аукционе (форма, согласно приложению № 8 к документации об аукционе) принимаются в рабочие дни с **10.07.2024 по 11.09.2024**.

11. Дата и время начала приема заявок об участии в аукционе: **10.07.2024** с 09 ч. 00 мин. (время местное).

12. Дата и время окончания приема заявок об участии в аукционе (последний день приема заявок): **11.09.2024** до 18 ч. 00 мин. (время местное).

13. Заявки об участии в аукционе нарочным способом принимаются по адресу: ул. 30 лет Победы, 52, г. Тюмень.

14. Заявки об участии в аукционе почтовым отправлением направляются на адрес: ул. 30 лет Победы, 52, г. Тюмень, 625016.

15. Заявки об участии в аукционе в форме электронного документа, подписанного усиленной квалифицированной электронной подписью в установленном порядке, направляются на адрес электронной почты: vbr@tmn.fish.gov.ru.

16. Прием заявок об участии в аукционе прекращается в день, предусмотренный п. 12 извещения о проведении аукциона.

Заявитель самостоятельно определяет способ доставки заявок на участие в аукционе и несет все риски того, что его заявка будет доставлена по неправильному адресу или, при несоблюдении сроков получения заявок на участие в аукционе, признана опоздавшей.

17. Дата и время проведения аукциона.

Аукцион проводится **26.09.2024** с 10 ч. 00 мин. (время местное) по адресу: г. Тюмень, ул. 30 лет Победы, 52.

18. Регистрация участников аукциона проводится в месте проведения аукциона **26.09.2024** с 09 ч.00 мин. до 09 ч. 55 мин. (время местное).

19. Сведения об объектах рыбоводной инфраструктуры – отсутствуют.

Основания и условия, определяющие изъятие объектов аквакультуры из водных объектов в границах рыбоводного участка – в соответствии с действующим законодательством Российской Федерации.

Мероприятия, относящиеся к рыбохозяйственной мелиорации, подлежат осуществлению рыбоводным хозяйством на рыбоводном участке, в соответствии с требованиями действующего законодательства Российской Федерации.

Рыбоводное хозяйство обязано осуществлять мероприятия по охране окружающей среды, водных объектов и других природных ресурсов – соблюдение законодательства Российской Федерации в области: рыболовства и сохранения водных биологических ресурсов, аквакультуры (рыбоводства), водного, земельного, гражданского, санитарно-ветеринарного, природоохранного. Не допускать ухудшения среды обитания водных биологических ресурсов и других природных ресурсов. В соответствии с действующим законодательством Российской Федерации представлять в установленном порядке отчетность об объеме выпуска объектов аквакультуры и объеме изъятия объектов аквакультуры.

Ответственность сторон.

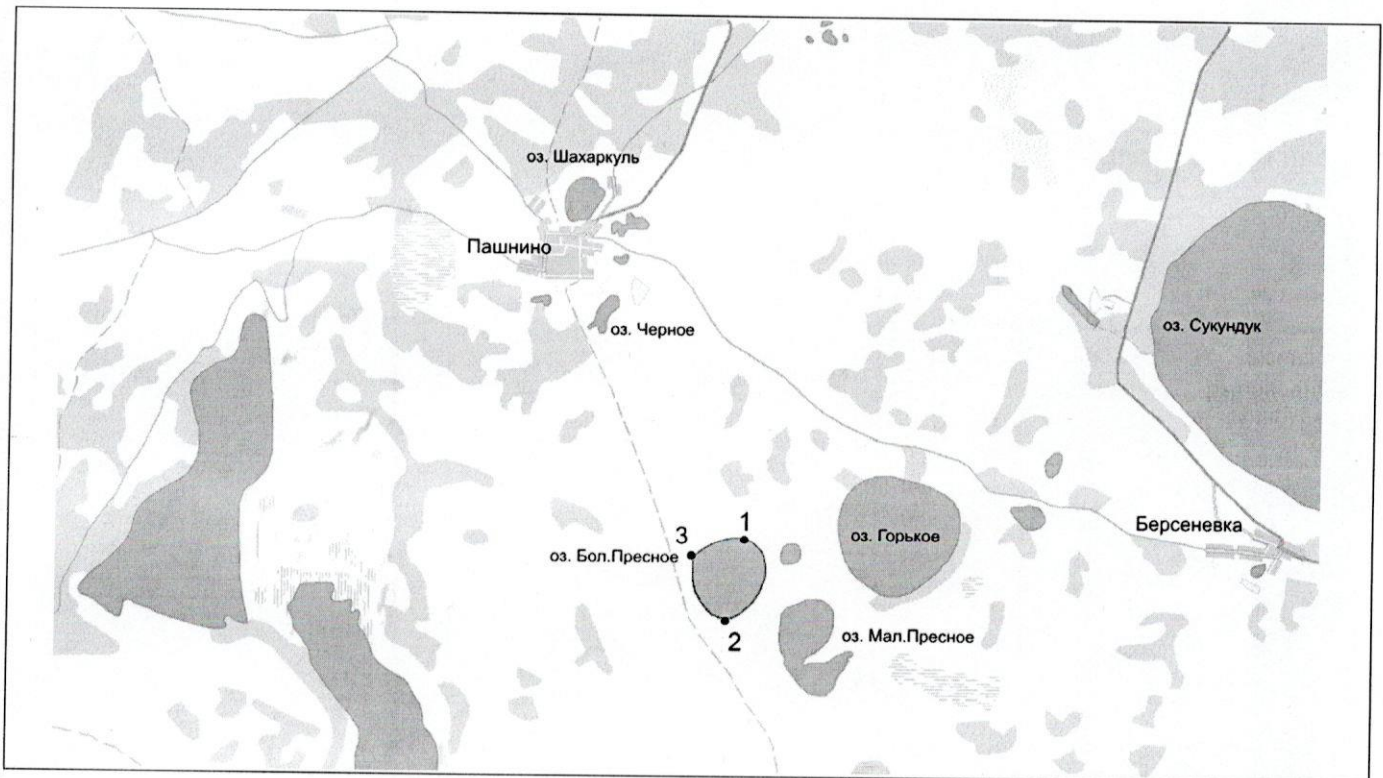
В случае неисполнения или ненадлежащего исполнения своих обязательств стороны несут ответственность в соответствии с законодательством Российской Федерации и договором пользования рыбоводным участком.

Стороны не несут ответственности за ненадлежащее исполнение своих обязательств по Договору пользования рыбоводным участком, если это явилось следствием наступления обстоятельств непреодолимой силы, которые включают, в частности, землетрясение, наводнение и аналогичные стихийные бедствия, а также иные чрезвычайные ситуации. О наступлении обстоятельств непреодолимой силы заинтересованная Сторона должна незамедлительно, письменно уведомить другую Сторону с представлением документов, подтверждающих наступление таких обстоятельств, их непреодолимость для заинтересованной Стороны и безусловность их влияния на неисполнение заинтересованной Стороной своих обязательств по Договору пользования рыбоводным участком. В отсутствие подобного уведомления, заинтересованная Сторона не вправе ссылаться на наступление обстоятельств непреодолимой силы.

Лица, виновные в нарушении законодательства Российской Федерации, регулирующего отношения в области аквакультуры (рыбоводства), несут уголовную, административную, иную ответственность в соответствии с законодательством

СХЕМА ГРАНИЦ РЫБОВОДНОГО УЧАСТКА

Наименование рыбоводного участка	Площадь рыбовод- ного участка, га	Площадь водного объекта, га	Географические координаты рыбоводного участка			Цель исполь- зования рыб- оводного участка	Место располо- жения рыбоводного участка
			№ точ- ки	С.Ш.	В.Д.		
Озеро Большое Пресное	45,0	45,0	1	55°05'24"	62°04'46"	Товарное рыбоводство	Красноармейский муниципальный район
			2	55°04'58"	62°04'35"		
			3	55°05'18"	62°04'15"		



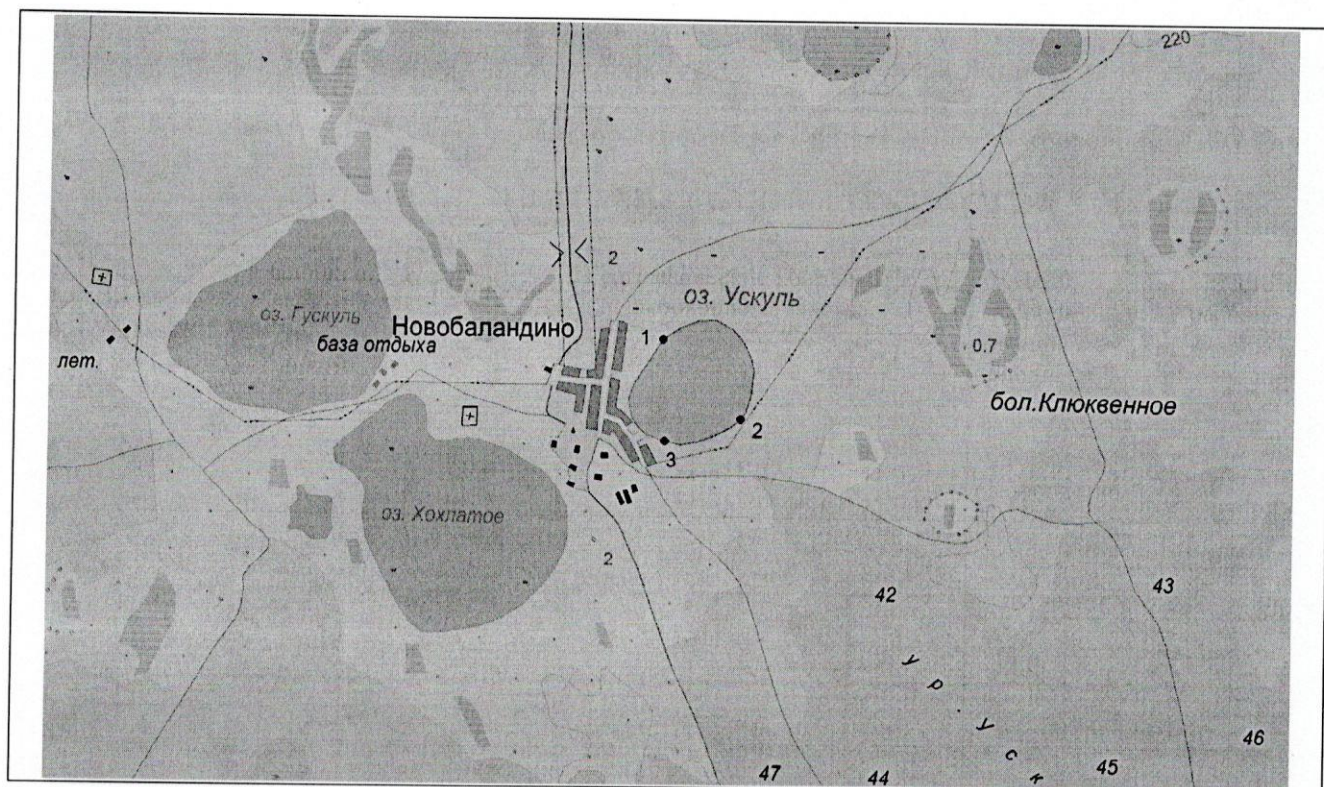
1:50 000

Условные обозначения:

- Границы рыбоводного участка;
- 1 Точки границ рыбоводного участка;

СХЕМА ГРАНИЦ РЫБОВОДНОГО УЧАСТКА

Наименование рыбоводного участка	Площадь рыбовод- ного участка, га	Площадь водного объекта, га	Географические координаты рыбоводного участка			Цель исполь- зования рыб- оводного участка	Место располо- жения рыбоводного участка
			№ точ- ки	С.Ш.	В.Д.		
Озеро Ускуль	60,0	60,0	1 2 3	54°35'44" 54°35'25" 54°35'20"	61°45'08" 61°45'32" 61°45'04"	Товарное рыбоводство	Еткульский муниципальный район



1:25 000

Условные обозначения:

- Границы населенных пунктов;
- Границы рыбоводного участка;
- 1 Точки границ рыбоводного участка;

СХЕМА ГРАНИЦ РЫБОВОДНОГО УЧАСТКА

Наименование рыбоводного участка	Площадь рыбовод- ного участка, га	Площадь водного объекта, га	Географические координаты рыбоводного участка			Цель исполь- зования рыб- оводного участка	Место располо- жения рыбоводного участка
			№ точ- ки	С.Ш.	В.Д.		
Озеро Ипоково	15,0	15,0	1	54°23'38"	61°30'00"	Товарное рыбоводство	Увельский муниципальный район
			2	54°23'28"	61°30'11"		
			3	54°23'22"	61°29'55"		



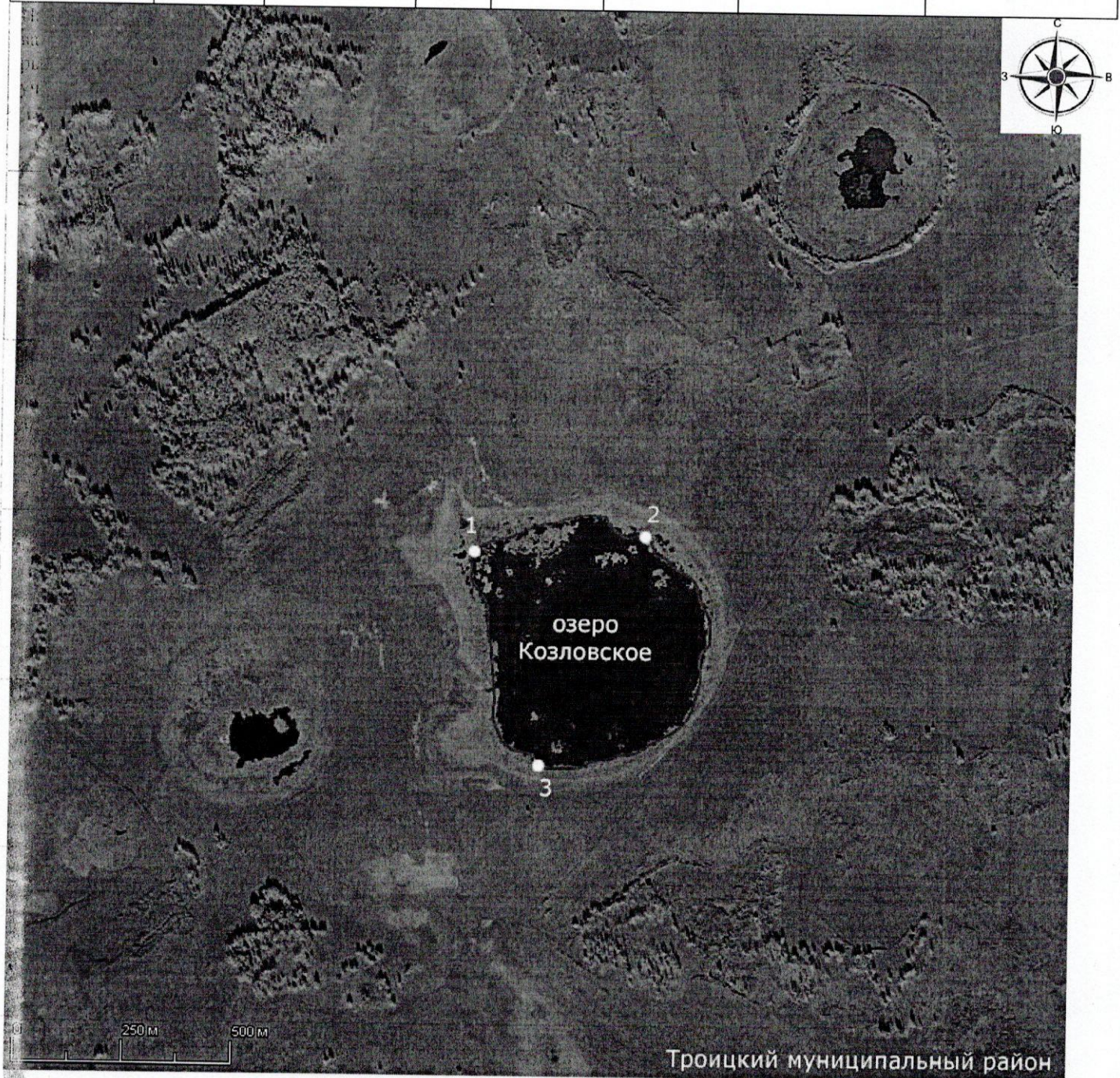
1:25 000

Условные обозначения:

- Границы населенных пунктов;
- Границы рыбоводного участка;
- 1 Точки границ рыбоводного участка;

СХЕМА ГРАНИЦ РЫБОВОДНОГО УЧАСТКА

Наименование рыболовного участка	Площадь рыболовного участка, Га	Площадь водного объекта, Га	Географические координаты рыболовного участка			Цель использования рыболовного участка	Место расположения рыболовного участка
			№ точки	С.Ш.	В.Д.		
Озеро Козловское	32,0	32,0				Товарное рыболовство	Троицкий муниципальный район
			1	54°24'00"	61°35'45"		
			2	54°24'01"	61°36'04"		
			3	54°23'44"	61°35'53"		



1:12500

Условные обозначения:



Границы муниципальных образований



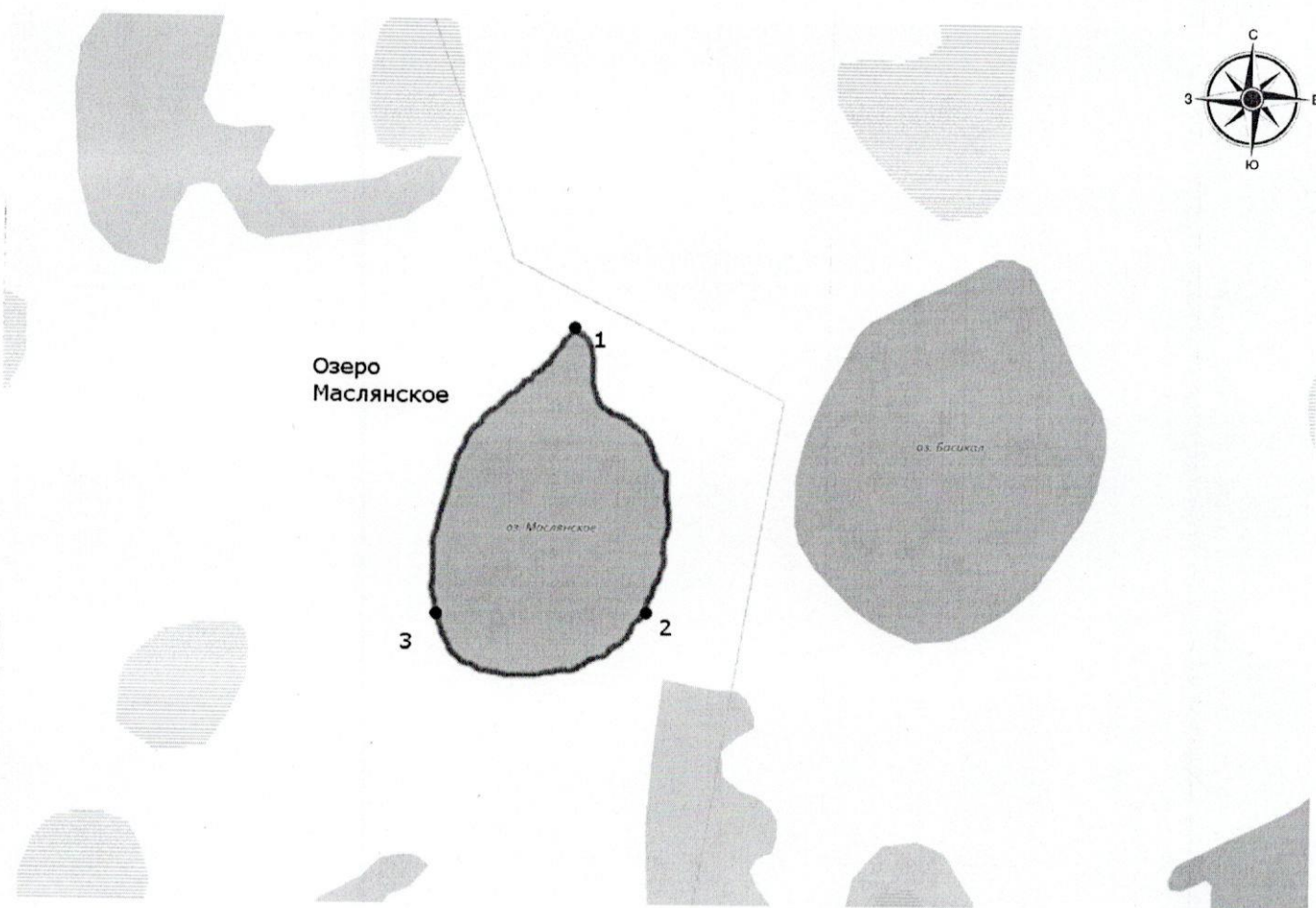
Границы рыбопромыслового участка



Точка границ рыбопромыслового участка

СХЕМА ГРАНИЦ РЫБОВОДНОГО УЧАСТКА

Наименование рыбоводного участка	Площа дь рыбово дного участк а, га	Площадь водного объекта, га	Географические координаты рыбоводного участка			Цель исполь- зования рыбоводн ого участка	Место располо- жения рыбоводного участка
			№ точки	С.Ш.	В.Д.		
Озеро Масляное	28,0	28,0	1	54°24'15"	61°39'21"	Товарное рыбоводство	Троицкий муниципальный район
			2	54°23'54"	61°39'31"		
			3	54°23'54"	61°39'03"		



Масштаб 1:25000

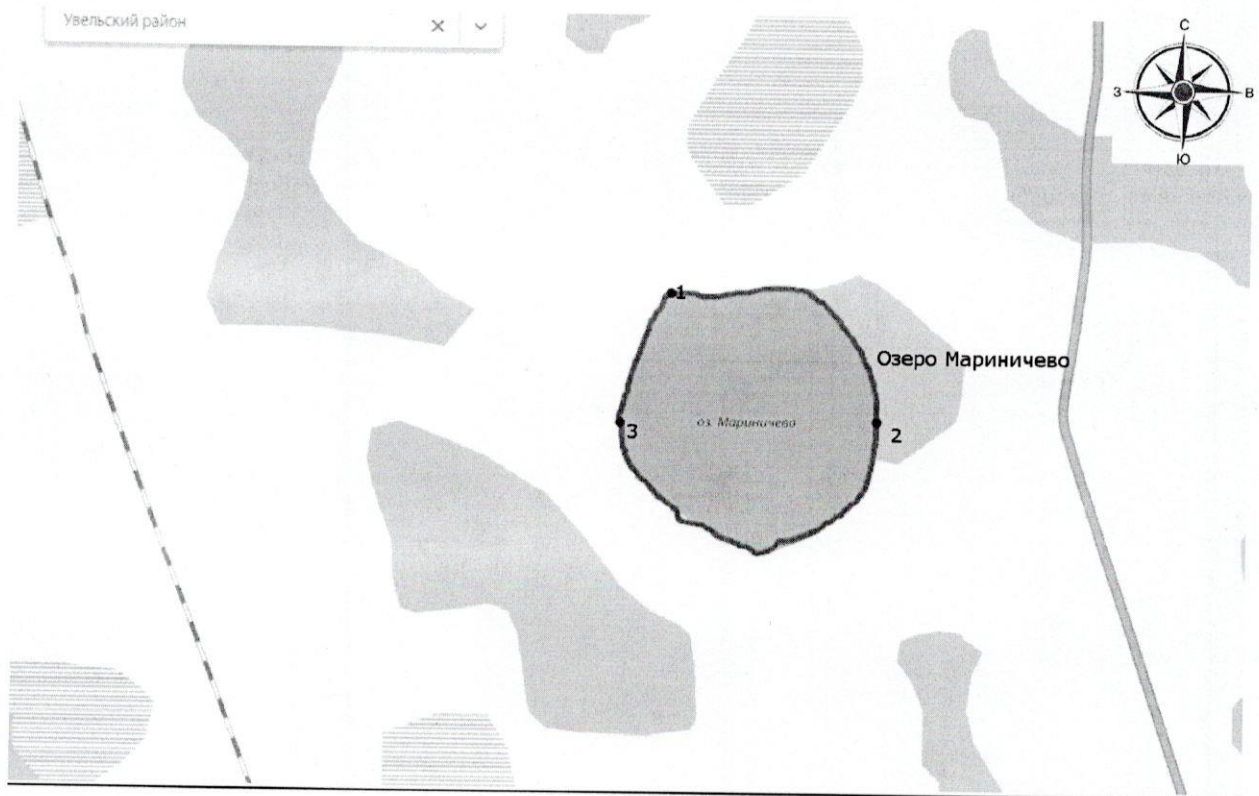
Условные обозначения:

— Границы рыболовного участка;

● 1 Точки границ рыболовного участка.

СХЕМА ГРАНИЦ РЫБОВОДНОГО УЧАСТКА

Наименование рыбоводного участка	Площадь рыбоводн ого участка, Га	Площадь водного объекта, Га	Географические координаты рыбоводного участка			Цель использо вания рыбовод ного участка	Место расположен ия рыбоводног о участка
			№ точки	С.Ш.	В.Д.		
Озеро Мариничево	40,0	40,0				Товарное рыбовод ство	Увельский муниципал ьный район
			1	54°24'35"	61°24'30"		
			2	54°24'26"	61°24'56"		
			3	54°24'26"	61°24'23"		



1:25000

Условные обозначения:



Границы муниципальных образований



Границы рыболовного участка

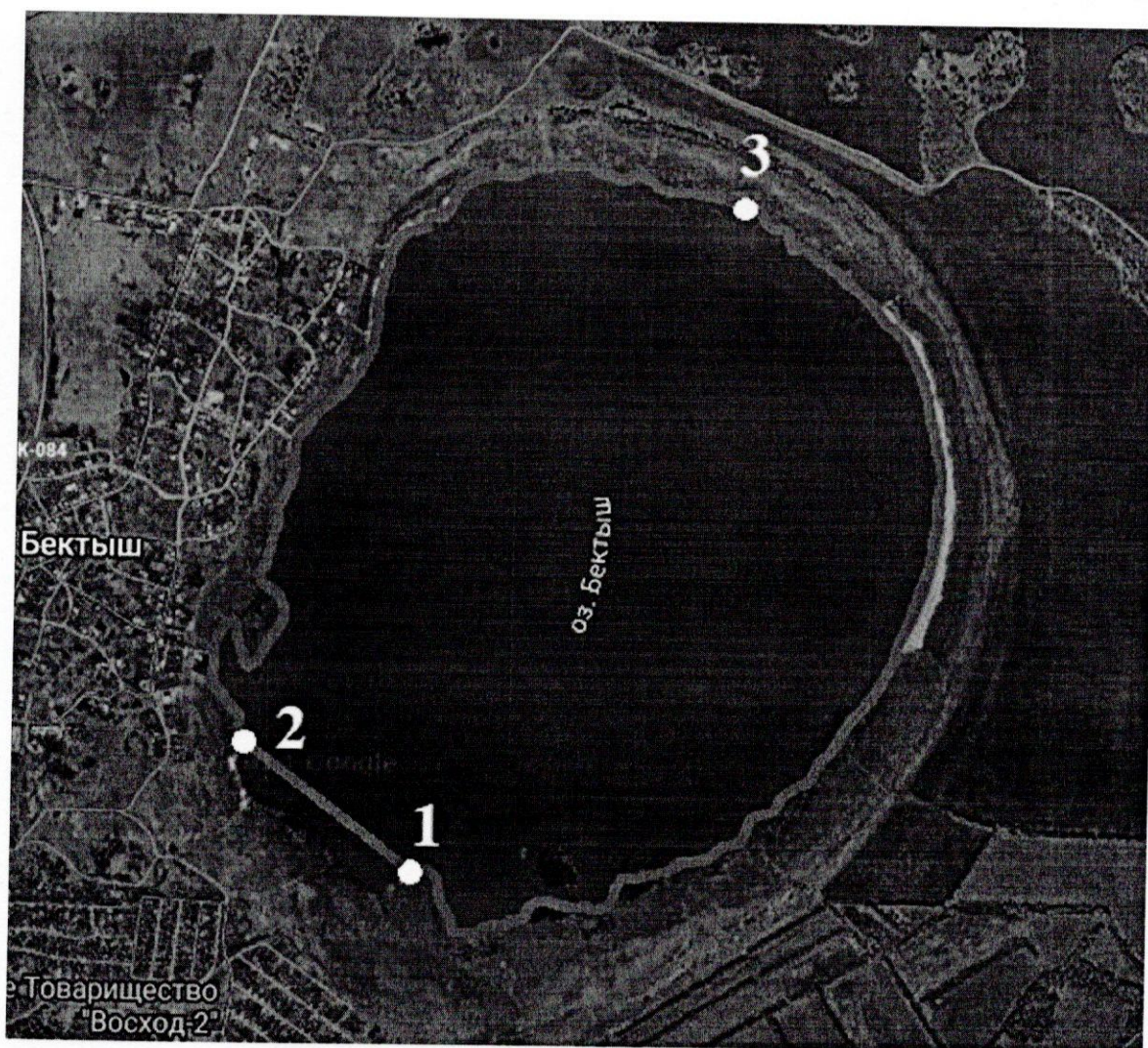


1




Точка границ рыболовного участка

СХЕМА ГРАНИЦ РЫБОВОДНОГО УЧАСТКА

Наименование рыбоводного участка	Площадь рыбоводного участка, га	Описание границ рыбоводного участка	Географические координаты рыбоводного участка			Цель использования рыбоводного участка	Место расположения рыбоводного участка
			№ точки	С.Ш.	В.Д.		
Озеро Бектыш	280	Акватория водного объекта, ограниченная последовательностью точек 1-3: - Соединение точек (2-3; 3-1) по береговой линии; - Соединение точек (1-2) прямой линией по акватории водного объекта.	1 2 3	54°51'13.9" 54°51'26.5" 54°52'12.4"	61°27'25.3" 61°26'59.9" 61°28'14.2"	Товарное рыбоводство	Еткульский муниципальный район



Условные обозначения:

-  — Границы муниципальных образований
-  — Границы рыбоводного участка
-  — Точка границ рыбоводного участка